



# Brunavarnaáætlun Grýtubakkahreppur



2022-2027

# HMS

Staður, mánuður, ár	Skýrslugerð	Útgáfa /endurskoðun
Grenivík, maí, 2022	Slökkvi- og Varaslökkviliðsstjóri	Útg. 1. 2022



## Efnisyfirlit

Markmið Brunavarnaráætlunar .....	5
Gerð, efni og endurskoðun brunavarnaáætlunar.....	6
Gerð brunavarnaáætlunar .....	6
Endurskoðun brunavarnaáætlunar .....	7
Kynning brunavarnaáætlunar .....	7
1. Forsendur fyrir skipulagi slökkviliðsins .....	8
1.1 Niðurstaða áhættumats .....	9
1.2 Niðurstaða greiningar mannafla og búnaðarpörf .....	10
2. Þjónustustig .....	11
2.1 Lögbundin verkefni .....	11
2.1.1 Vatnsöflun og slökkvistarf utanhúss.....	11
2.1.2 Slökkvistarf innanhúss og reykköfun .....	11
2.1.3 Viðbrögð við mengunar- og eiturefnaslysum, eiturefnaköfun .....	11
2.1.4 Björgun á fastklemmdu fólki úr mannvirkjum og faratækjum .....	11
2.1.5 Eldvarnaeftirlit og forvarnir.....	12
2.2 Önnur þjónusta .....	12
2.2.1 Dælingar.....	12
3. Skipulag slökkviliðs .....	13
3.1 Skipulag .....	13
3.2 Forvarnarstarf .....	15
3.3 Útkallsstarf.....	15
3.4 Önnur verkefni .....	17
3.5 Viðvaranir, upplýsingagjöf og viðbragð.....	17
3.6 Útkallstími.....	18
4. Húsnæði og tækjabúnaður.....	20
4.1 Húsnæði.....	20
4.2 Búnaður .....	20
4.3 Æfingarsvæði.....	20
5. Slökkvivatn .....	21
6. Sérstakar bruna- eða mengunarhættur.....	22
6.1 Mannvirki.....	22
6.1.1 Grunnskóli Grenivíkur .....	22
6.1.2 Íþróttamiðstöð Grenivíkur.....	23



## Brunavarnaáætlun slökkviliðs Grýtubakkahrepps

6.1.3 Gjögur hf., fiskvinnsluhús .....	23
6.1.4 Gamli bærinn Laufási .....	23
6.1.5 Grenilundur, sambýli aldraðra .....	24
6.1.6 Pharmarctica lyfjaverksmiðja .....	24
6.1.7 Verslunarhús .....	24
6.1.8 Leikskólinn Krummafótur .....	25
6.2 Vatnsverndarsvæði og önnur viðkvæm svæði .....	25
6.3 Tíðni eldvarnaskoðana .....	25
6.4 Fyrirkomulag byggðar m.t.t. eldhættu .....	25
6.4.1 Atvinnustarfsemi .....	25
6.4.2 Samgöngumannvirki .....	25
6.4.3 Íbúðarbyggð .....	25
6.4.4 Frístundabyggð .....	26
6.5 Varaafl og fjarskiptamannvirki .....	26
6.6 Sinubruni .....	26
6.7 Brennustæði eða aðrar takmarkanir á meðferð opins elds .....	26
7. Samkomulag og samningar .....	27
8. Framkvæmdaáætlun og tillögur til úrbóta .....	28
8.1 Húsnæði .....	28
8.2 Afskriftir og úrelding búnaðar .....	28
8.3 Menntun og búnaður .....	28
8.4 Framkvæmdaáætlun .....	29
9. Heimildir .....	30
10. Viðaukar / fylgiskjöl með Brunavarnaáætlun .....	31
10.1 Útkallstími .....	31
10.2 Útkallssvæði .....	32
10.3 Búnaðarlisti .....	33
10.3.1 Hlífðarfatnaður .....	33
10.3.2. Fjarskiptabúnaður .....	33
10.3.3. Slöngur og barkar .....	33
10.3.4. Stútar og stykki .....	34
10.3.5. Blásarar .....	34
10.3.6. Froðuefni / froðubúnaður .....	34
10.3.7 Stigar .....	34



## Brunavarnaáætlun slökkviliðs Grýtubakkahrepps

---

10.3.8. Rafstöðvar .....	34
10.3.9. Slökkvitæki.....	35
10.3.10. Björgunarbúnaður .....	35
10.3.11 Reykköfunarbúnaður .....	35
10.3.12. Lausar dætur .....	35
10.4. Skoðunarskylda eldvarnaeftirlits .....	35
10.5. Samningar .....	37
10.5.1 Samningur SG og BSP.....	37
10.5.2 Samningur SG og SA .....	38
10.5.3 Samningur SG og slökkviliða við Eyjafjörð .....	38



## Markmið Brunavarnaráætlunar

Leiðarljós slökkviliðs með þessari brunavarnaáætlun er að uppfylla markmið laga um brunavarnir nr. 75/2000:

*„Að vernda líf, heilsu fólks, umhverfi og eignir með því að tryggja fullnægjandi eldvarnareftirlit og viðbúnað við eldsvoðum og mengunaróhöppum á landi á sínu þjónustusvæði.“*

Markmið brunavarnaáætlunar er því eins og segir í 1 mgr. 13. gr. laga um brunavarnir nr. 75/2000:

*„Að tryggja að slökkvilið sé þannig mannað, skipulagt, útbúið tækjum, menntað og þjálfað að það ráði við þau verkefni sem því eru falin með lögum og reglugerðum settum samkvæmt þeim.“*

Jafnframt er eitt af megin markmiðum slökkviliðs með þessari brunavarnaáætlun að skilgreina fyrir íbúum sveitarfélagsins á aðgengilegan máta hvaða þjónustustig er veitt og hvernig.

Þessi brunavarnaáætlun er gerð fyrir starfssvæði Slökkviliðs Grýtubakkahrepps. Í samræmi við ákvæði 13. gr. í Lögum um brunavarnir nr. 75/2000 sem tóku gildi 1. janúar 2001. Í 13. grein fyrrnefndra laga segir:

*„Á hverju starfssvæði slökkviliðs skal liggja fyrir brunavarnaáætlun sem fengið hefur umsögn Húsnæðis- og mannvirkjastofnunar (HMS) og samþykki sveitarstjórnar. Brunavarnaáætlun skal endurskoða eigi síðar en að fimm árum liðnum frá því að hún hlaut samþykki. Markmið brunavarnaáætlunar er að tryggja að slökkvilið sé þannig mannað, skipulagt, útbúið tækjum, menntað og þjálfað að það ráði við þau verkefni sem því eru falin með lögum þessum og reglugerðum settum samkvæmt þeim.“*

Brunavarnaáætlun má nota sem grunn að gæðastjórnun og úttekt á starfsemi slökkviliðs fyrir þá aðila sem bera ábyrgð á brunavörnum í sveitarfélaginu. Áætlunin auðveldar einnig íbúum sveitarfélagsins að fá upplýsingar um skipulag slökkviliðs og markmið með rekstri þess í sveitarfélaginu. Það sama gildir um nærliggjandi sveitarfélög og geta brunavarnaáætlanir einnig orðið grunnur að auknu samstarfi á milli þeirra. Einnig auðveldar hún HMS að hafa yfirlit yfir starfsemi slökkviliða í landinu og meta hæfni þeirra og hvar sé helst þörf á úrbótum.

Brunavarnaáætlun er grunnur að gæðastjórnun og jafnframt úttekt á starfsemi slökkviliðsins og reglugerð til notkunar fyrir þá sem bera ábyrgð á brunamálum sveitarfélagsins.

Með fyrirvara um árlega fjárhagsáætlun Grýtubakkahrepps.



## Gerð, efni og endurskoðun brunavarnaáætlunar

### Gerð brunavarnaáætlunar

Samkvæmt lögum um brunavarnir nr. 75/2000 16. gr. 5 mgr. segir

*„Slökkviliðsstjóri vinnur brunavarnaáætlun, sbr. 13. gr., á starfssvæði sínu og leggur hana fyrir sveitarstjórn.“*

Brunavarnaáætlun þessi er unnin af Bjarna Arasyni, varaslökkviliðsstjóra slökkviliðs Grýtubakkahrepps eftir leiðbeiningum sem HMS gefur út og með aðstoð Þorkels Pálssonar, slökkviliðsstjóra Grýtubakkahrepps.

Við gerð brunavarnaáætlunar á að gera áhættumat, bæði við venjulegar aðstæður og almannavarnaadstæður, sem er mikilvægt upphafsgildi þegar brunavarnaáætlun er samin eða endurskoðuð. Áhættumat fyrir eiturefni er ekki til.

Til eru viðbragðsáætlanir fyrir flestar stofnanir og fyrirtæki á svæðinu.

Niðurstöður úr þessum áætlunum eiga m.a. að leiða í ljós hvort:

- tækjakostur slökkviliðsins sé nægjanlegur.
- fjöldi slökkviliðsmanna, geta þeirra og menntun, sé nægjanleg.
- nægjanlegt slökkvivatn sé fyrir hendi.
- slökkvistöðvar slökkviliðsins uppfylli þarfir liðsins.

Komi í ljós að úrbóta sé þörf geta aðgerðir falist í að:

- endurnýja eða fjölga slökkvibílum, slökkvidælum eða bæta annan tækjakost slökkviliðsins.
- bæta aðstöðu slökkviliðsins, fjölga í slökkviliðinu, auka menntun og þjálfun slökkviliðsins eða setja upp fastar vaktir.
- tryggja aðstoð, t.d. frá öðru slökkviliði eða björgunarsveit, með samstarfssamningum.
- auðvelda vatnsöflun í sveitarfélaginu, t.d. með fjölgun brunahana eða stækkun vatnsból.
- gera áætlun um endurnýjun og afskriftir á búnaði slökkviliðs.

Brunavarnaáætlunin á einnig að skilgreina hvað sé eðlilegt rekstrarfé fyrir Slökkvilið Grýtubakkahrepps. Gera þarf skrá yfir búnað slökkviliðsins og ákveða árlega nauðsynlega fjárhæð til að halda tækjabúnaði í horfinu með tilliti til afskrifta og eða notkunar.

Forsendur fyrir brunavarnaáætlun má einnig finna í:

- áætlunum fyrir slökkvilið í nærliggjandi sveitarfélögum.
- áætlunum fyrir umhverfis- og skipulagsmál í sveitarfélaginu
- öðrum gögnum, svo sem lögum, reglugerðum og samningum sveitarfélaga.

Helstu breytingar á starfssvæði slökkviliðs, sem áhrif hafa á starfsemi þess og eru fyrirsjáanlegar innan næstu fimm ára, koma fram í brunavarnaáætluninni.



## Endurskoðun brunavarnaáætlunar

Samkvæmt 13. gr. laga um brunavarnir 75/2000 skal brunavarnaáætlun endurskoðast a.m.k. á 5 ára fresti frá því að hún var samþykkt:

*„Brunavarnaáætlun skal endurskoða eigi síðar en að fimm árum liðnum frá því að hún hlaut samþykki.“*

Ef veigamiklar breytingar eru gerðar á gildandi brunavarnaáætlun skal hún endurskoðast þrátt fyrir að ekki séu liðin fimm ár frá samþykkt hennar.

## Kynning brunavarnaáætlunar

Brunavarnaráætlun verður aðgengileg almenningi á heimasíðu Húsnæðis- og mannvirkjastofnun (HMS)

og sveitarfélagsins.

Eftirtöldum aðilum verður kynnt brunavarnaráætlun eftir samþykki hennar.

- Almannavarnarnefnd Eyjafjarðar
- Lögreglan á Norðurlandi eystra
- Björgunarsveitin Ægir
- Neyðarlínan
- HMS
- Slökkvilið Þingeyjarsveitar og Skútustaðahrepps
- Byggingafulltrúi Eyjafjarðar
- Slökkvilið Akureyrar
- Hreppsnefnd Grýtubakkahrepps
- Hafnarsamlag Eyjafjarðar
- Heilbrigðisnefnd Eyjafjarðar



## 1. Forsendur fyrir skipulagi slökkviliðsins

Hér verður áhættugreining byggð á huglægu mati, sem byggir á þekkingu fyrrum slökkviliðsstjóra Guðna Sigþórssonar og ráðgjafa hans en ekki byggð á tölfræði og útreikningi. Áhættumat þetta var unnið í byrjun árs 2018 og tekur tillit til allra bygginga innan sveitarfélagsins sem teljast vera sérstaklega áhættusamar m.t.t. slökkvistarfs. Uppfært af Bjarna Arasyni varaslökkviliðsstjóra 2021/22 í samráði við slökkviliðsstjóra.

Einföld skilgreining á áhættu er margfeldi líkinda á og afleiðingu af einstökum atburði, þ.e.a.s. samkvæmt sambandinu

$$\text{Áhætta} = \text{líkindi} \times \text{afleiðing}$$

Hér fyrir neðan er listi yfir ráðandi áhættur á starfssvæði Slökkvilið Grýtubakkahrepps. Áætlanir um aðkomu og rýmingar, hafa verið gerðar við allar stofnanir og stærri byggingar á starfssvæðinu.

Dælugeta slökkviliðs er um 6250 l/mín og fjöldi slökkviliðsmanna er 19. Áhættumatið er byggð á viðmiðunar leiðbeiningum HMS um slökkvivatn en þar er miðað við að þurfi að minnsta kosti 3 slökkviliðsmenn fyrir hverja 1.000 lítra á mínútu af útreiknuðu slökkvivatni fyrir byggingar. Útreiknað slökkvivatn fyrir byggingar er mismunandi á fermetra eftir gerð og búnaði bygginga. Samkvæmt þessu ætti slökkviliðið að ráða við slökkvistarf í byggingu með þörf upp á 6.000 lítra á mínútu af slökkvivatni. Til að uppfylla reglugerð um starfsemi slökkviliða nr. 747/2018 má reikna með að innan slökkviliðs þurfi í það minnsta að vera starfandi 20 útkallsfærir menn hverju sinni.

Vatnsöflun í dreifibýli getur verið erfiðleikum háð í einhverjum tilfellum. Vatnsból og vatnsöflunarmöguleikar hafa verið kortlagðir í þéttbýli og dreifbýli.

- Grenivíkurskóli Grunnskóli Grenivíkur
  - Stærð 1.238 m<sup>2</sup>
  - Sjálfvirkt brunaviðvörðunarkerfi
  - Áætluð vatnspörf er forði upp rúma 150m<sup>3</sup> og rennsli upp á 2.600 ltr/mín
    - Þörf er á 9 mönnum
- Ípróttamiðstöð Grenivíkur
  - Stærð 1.085 m<sup>2</sup>
  - Sjálfvirkt brunaviðvörðunarkerfi
  - Áætluð vatnspörf er forði upp tæpa 140m<sup>3</sup> og rennsli upp á 2.400 ltr/mín
    - Þörf er á 9 mönnum
- Gjögur fiskvinnsluhús
  - Stærð 2.600 m<sup>2</sup>
  - Tvær brunasamstæður
  - Sjálfvirkt brunaviðvörðunarkerfi
  - Áætluð vatnspörf er forði upp rúma 280m<sup>3</sup> og rennsli upp á 4.800 ltr/mín
    - Þörf er á 12 mönnum





- Gamli bærinn Laufási
  - Sjálfvirkt brunaviðvörðunarkerfi
  - Áætluð vatnspörf er forði upp rúma 150m<sup>3</sup> og rennsli upp á 2.600 ltr/mín
  
- Grenilundur, sambýli aldraðra
  - Stærð 513 m<sup>2</sup>
  - Sjálfvirkt brunaviðvörðunarkerfi
  - Áætluð vatnspörf er forði upp 100m<sup>3</sup> og rennsli upp á 1.700 ltr/mín
    - Þörf er á 6 mönnum í vatnsöflun
    - Þörf er á 4 mönnum í sérstaka mannbjörg þar sem sumt heimilisfólk kemst ekki út sjálft. Neyðar útgangur er í hverju herbergi.
  
- Pharmarctica lyfjaverksmiðja
  - Stærð 560 m<sup>2</sup>
  - Tvær brunasamstæður
  - Sjálfvirkt brunaviðvörðunarkerfi
  - Áætluð vatnspörf er forði upp rúma 150m<sup>3</sup> og rennsli upp á 2.600 ltr/mín
    - Þörf er á 9 mönnum
  
- Verslunarhús
  - Stærð 497 m<sup>2</sup>
  - Tvær brunasamstæður
  - Sjálfvirkt brunaviðvörðunarkerfi
  - Áætluð vatnspörf er forði upp rúma 100m<sup>3</sup> og rennsli upp á 1.700 ltr/mín
    - Þörf er á 6 mönnum
  
- Leikskólinn Krummafótur
  - Stærð 227 m<sup>2</sup>
  - Sjálfvirkt brunaviðvörðunarkerfi
  - Áætluð vatnspörf er forði upp tæpa 60m<sup>3</sup> og rennsli upp á 1.000 ltr/mín
    - Þörf er á 3 mönnum í vatnsöflun
    - Þörf er á 4 í sérstaka mannbjörg þar sem um leikskóla er að ræða

### 1.1 Niðurstaða áhættumats

Niðurstaða áhættumatsins er að Slökkvilið Grýtubakkahrepps ræður við byggingar hreppsins með því vatni sem er að fá úr vatnslögn og með því að sækja auka vatn úr sjó þar sem við á. Kerfið hefur 150m<sup>3</sup> vatnsforða með 90mm lögn sem skilar um 2.000 l/mín. Mat á lámarks fjölda slökkviliðsmanna gerir ráð fyrir 9 útkallsfærum mönnum og 6 reykköfutum í hvert útkall.



## 1.2 Niðurstaða greiningar mannafla og búnaðarþörf

Niðurstaða greiningar á búnaðarþörf er sú að það þarf að bæta húsakost slökkviliðsins og þörf er á að fjölga reykköfunartækjum. Samhliða þessu þarf að sinna eðlilegri endurnýjun búnaðar í samræmi við reglugerð þess efnis.



## 2. Þjónustustig

Þjónustu slökkviliða er skipt upp í eftirfarandi fimm meginþjónustuflokkar:

1. Vatnsöflun og slökkvistarf utanhúss.
2. Slökkvistarf innanhúss og reykköfun.
3. Viðbrögð við mengunar- og eiturefnaslysum, eiturefnaköfun.
4. Björgun á fastklemmdu fólki úr mannvirkjum og farartækjum.
5. Eldvarnaeftirlit og forvarnir, þ.m.t. eftirlit með einkabrunavörnum.

### 2.1 Lögbundin verkefni

Slökkvilið vinna almennt að lögbundnum verkefnum á við slökkvistarf innan- og utanhúss, aðkomu að mengunarslysum, björgun á fastklemmdu fólki, eldvarnaeftirliti og forvörnum sem og öðrum verkefnum sem falla ekki undir lögbundnu verkefni. Slökkvilið Grýtubakkahrepps er með búnað og mannaforða til að sinna flestum þessara verkefna. Alls hafa 13 slökkviliðsmenn tekið námskeið 1 – 2, 7 slökkviliðsmenn hafa lokið námskeiði 3 og enginn lokið námskeiði 4.

#### 2.1.1 Vatnsöflun og slökkvistarf utanhúss

Slökkvilið Grýtubakkahrepps sinnir slökkvistarfi utanhúss. Allir slökkviliðsmenn fá þjálfun í vatnsöflun og slökkvistarfi utanhúss. Þjálfun skal vera í samræmi við 19. gr. laga nr. 75/2000. Það er að lágmarki 20 klst. á ári.

#### 2.1.2 Slökkvistarf innanhúss og reykköfun

Slökkvilið Grýtubakkahrepps sinnir slökkvistarfi innanhúss og reykköfun. Ekki hafa allir slökkviliðsmenn gild reykköfunarréttindi. Þjálfun þeirra skal vera í samræmi við 19 gr. laga nr. 75/2000 og í samræmi við 12 gr. reglugerð um reykköfun nr. 1088/2013. Það er að lágmarki 25 klst. á ári.

#### 2.1.3 Viðbrögð við mengunar- og eiturefnaslysum, eiturefnaköfun

Slökkvilið Grýtubakkahrepps getur tekist á við minni eiturefnaslys innan starfssvæðis s.s. minni olíuleka. Munnlegt samkomulag er til staðar og unnið er að samningsgerð við slökkvilið Akureyrar til að annast stærra eiturefna slys. Slökkviliðsmenn í Grýtubakkahreppi hafa ekki hlotið viðunnandi þjálfun eða menntun í slíkum slysum. Skortur er einnig á búnaði.

#### 2.1.4 Björgun á fastklemmdu fólki úr mannvirkjum og faratækjum

Slökkvilið Grýtubakkahrepps á björgunartæki til björgunar m.a. úr bílflökum. Slökkviliðsmenn hafa fengið þjálfun og menntun í meðferð þeirra. Skortur er á



búnaði til rústabjörgunar en í gildi eru samningar við björgunarsveit og munnlegt samkomulag við slökkvilið Akureyrar.

### 2.1.5 Eldvarnaeftirlit og forvarnir

Slökkvilið Akureyrar sinnir eldvarnaeftirliti á svæðinu í samræmi við lög nr. 75/2000 svo og reglugerð um eldvarnir og eldvarnaeftirlit nr. 723/2017. Slökkvilið Grýtubakkahrepps sinnir fræðslu í brunavörnum fyrir einstaklinga, fyrirtæki og stofnanir. Farið er í grunnskólann og leikskólann með fræðslu einu sinni á ári.

## 2.2 Önnur þjónusta

### 2.2.1 Dælingar

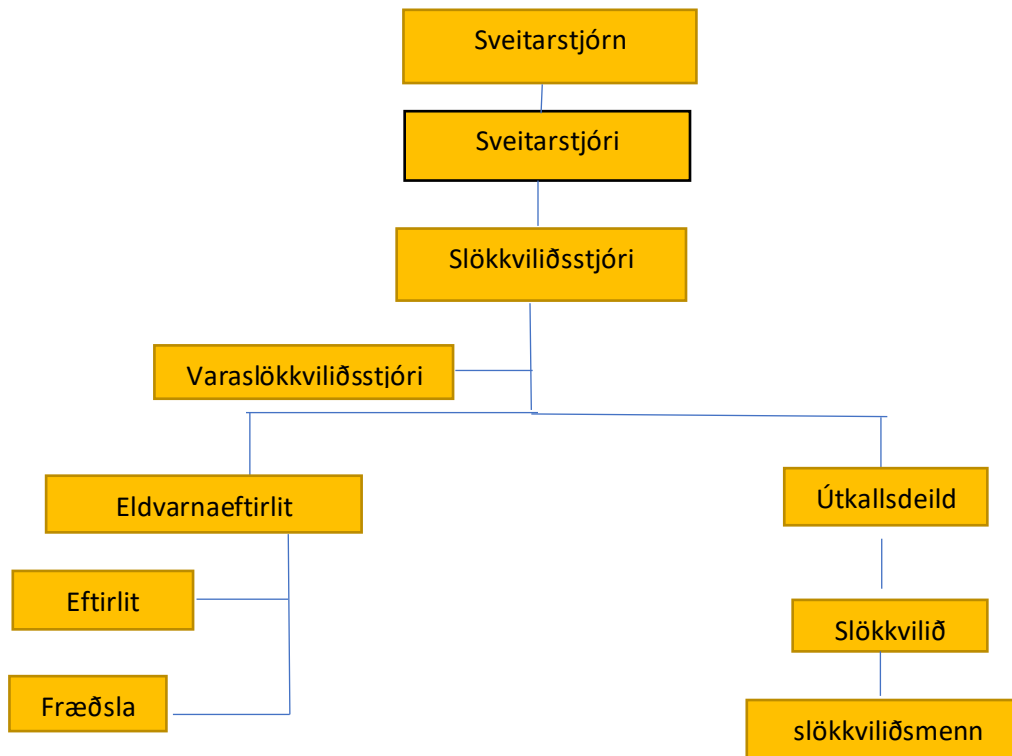
Slökkvilið Grýtubakkahrepps sinnir einnig þjónustu við íbúa sveitarfélagsins ef á þarf að halda t.d. hreinsa upp vatn vegna leka, dælingar úr skipum samkvæmt beiðni o.fl.



### 3. Skipulag slökkviliðs

#### 3.1 Skipulag

Skipurit fyrir Slökkvilið Grýtubakkahrepps er samkvæmt Mynd 1. Markmið með þessari skipan er að yfirbygging sé takmörkuð, að boðleiðir milli yfir- og undirmanna séu einfaldar og skýrar og að lipurt og gott upplýsingaflæði sé milli allra starfsmanna.



Mynd 1. Skipurit Slökkviliðs Grýtubakkahrepps

Hjá Slökkviliðinu er slökkviliðsstjóri og varaslökkviliðsstjóri í hlutatarfi auk tveggja varðstjóra og skipaðra slökkviliðsmanna. Slökkviliðsstjóri, varaslökkviliðsstjóri og varðstjórar skipta á milli sín bakvöktum. Óformlegt samstarf er á milli lögreglu og slökkviliðsins. Slökkviliðið er hluti af almannavarnakerfi Eyjafjarðar og þarf að sinna brunavörnum og hafa til reiðu búnað til að klippa fólk úr bílflökum.

Fagleg og rekstrarleg ábyrgð er í höndum slökkviliðsstjóra. Varaslökkviliðsstjóri ber faglega ábyrgð gagnvart slökkviliðsstjóra.

Slökkviliðsstjóri er ráðinn í 35% starf og annast hann allan daglegan rekstur á grundvelli laga og reglugerða sem og bakvöktum. Varaslökkviliðsstjóri er í 15% starfi og sinnir starfi slökkviliðsstjóra í fjarveru hans sem og bakvöktum. Varðstjórar eru í 10% starfi og sinna bakvöktum. Til að uppfylla reglugerð nr 747/2018 um starfsemi slökkviliða þarf starfshlutfall



slökkviliðsstjóra að miðast við ábyrgð hans og valdheimildir skv. lögum um brunavarnir, stjórnarsýslulegu hlutverki og verkefnum skv. Brunavarnaáætlun.

Fjöldi slökkviliðsmanna er 22.

Helstu verkefni daglegrar yfirstjórnunar er að:

1. Stjórna starfseminni og samræma og tryggja að öll svið slökkviliðsins vinni sem traust heild að þeim markmiðum sem því er sett.
2. Sjá um áætlanagerð og fjárhagslegan rekstur slökkviliðs og að heildarstarfsemin sé innan fjárhagsramma.
3. Stuðla að góðri þjónustu gagnvart almenningi og fylgja eftir þörfum og breytingum samfélagsins.
4. Sjá til þess að starfsemin sé vel kynnt.
5. Stuðla að góðu samstarfi við þá aðila sem tengjast starfseminni.
6. Vinna að því að búnaður liðsins, færni og menntun starfsmanna sé í samræmi við þjónustustig.
7. Stuðla að jákvæðum og framsæknum starfsanda sem hvetur einstaklinga til þess að ná settum markmiðum.

Íbúar Grýtubakkahrepps voru 371 samkvæmt tölum hagstofunnar í janúar 2021. Fjöldinn skiptist í 291 á Grenivík og 80 manns í dreifbýli. Slökkvilið Grýtubakkahrepps sinnir öllum helstu þáttum slökkvistarfa, vatnsöflun bæði úr brunahönum og úr opnum vatnsbólum. Slökkviliðið er fært um að sinna slökkvistarfi bæði innanhúss og utan, vinna að reykköfun og reyklosun. Slökkviliðið hefur yfir að ráða klippibúnaði og sinnir þeim verkefnum sem upp koma á svæðinu. Æfingar slökkviliðsmanna miðast við að allir geti unnið þessi störf í samræmi við þjónustustig, þó innan réttinda hvers og eins t.a.m reykköfun.

Samkvæmt reglugerð er Slökkviliði Grýtubakkahrepps ætlað að bregðast við mengunarslysum. Lítið er til af búnaði til að sinna mengunarslysum en þó hefur slökkviliðið yfir að ráða lágmarksbúnaði til slíkra starfa s.s. uppsogs efna. Munnlegt samkomulag liggur fyrir og unnið er að samningi við Slökkvilið Akureyrar sem sinnir eiturefna- og mengunarslysum á starfssvæði Slökkviliðs Grýtubakkahrepps.

Samkomulag er um að eldvarnareftirliti á starfssvæði Slökkviliðs Grýtubakkahrepps sé sinnt af slökkviliði Akureyrar og samningur þess efnis liggur fyrir.

Við almannavarnaraðstæður er unnið eftir skipulagi almannavarna í samræmi við áætlun sem má nálgast í gegnum meðfylgjandi hlekk. Innan áætlunar er hlutverk Slökkviliðs Grýtubakkahrepps skilgreint.



Viðbragðsáætlun vegna hópslysa á svæði Almannavarnanefndar Eyjafjarðar  
<https://www.almannavarnir.is/utgefid-efni/?wpdmc=hopslys>

### 3.2 Forvarnarstarf

Dagleg umsýsla forvarnadeildar heyrir undir slökkviliðsstjóra.

Helstu verkefni forvarnadeildar eru:

- Ráðgjöf til hönnuða.
- Skoðun teikninga bygginganefndar.
- Úttekt á skoðunarskyldum stöðum, skv. reglugerð um eldvarnareftirlit sveitarfélaga, sjá nánar lista í viðauka.
  - Sinnt af Slökkviliði Akureyrar, s.br. samkomulags
- Umsögn vegna veitinga- og gististaða.
  - Sinnt af Slökkviliði Akureyrar, s.br. samkomulags
- Fræðsla fyrir almenning um eldvarnir.
- Fræðsla í skólum um eldvarnir.

Eldvarnareftirlitsmaður skal hafa fullgilda menntun í samræmi við reglugerð nr.723/2017 um eldvarnir og eldvarnareftirlit. Endurmenntun skal vera í samræmi við áætlanir Brunamálaskólans. Listi um skoðunarskylda staði er í listanum í viðauka 10.4.

### 3.3 Útkallsstarf

Slökkviliðsstjóri samþæfir búnað og menntun starfsmanna í samræmi við mótaða stefnu, sem geymd er í tölvu hans og uppfærð árlega eða eftir því sem við á. Hann leggur mat á einstaka þætti starfseminnar og kemur með tillögur um þróun og úrbætur.

Núverandi skipulag byggir á eins mans bakvakt sem stjórnar fyrsta teymi. 14 slökkviliðsmenn eru í A-liði sem er fyrsta útkalls eining og aðrir 7 í B-liði sem kallað er út eftir þörfum. Auka viðbúnaður vegna smæðar byggðalagsins gerir ráð fyrir að óska eftir aðstoð slökkviliðsins á Akureyri ef um F1 eða F2 útkall sé að ræða. Auka viðbúnaður er mat stjórnanda í útkalli hverju sinni. Unnið er út frá því að vatn sé komið á stúta innan við 60 sek. eftir að dælubíll hafi stöðvast við brunastað. Slökkvistarf skal vera hafið innan við fimm mínútum eftir að dælubíll mætir á svæðið. Ef almannavarnar ástand verður, virkjar lögreglustjóri samþæfingamiðstöð.

Helstu verkefni eru:

- slökkvistarf
- viðbrögð við umhverfisslysum
- björgun vegna umferðaóhappa
- þjálfun og æfingar
- dagleg umhirða húsnæðis, bifreiða og búnaðar
- slökkvistarf í skipum
- björgunar- og slökkvistörf



- almannavarnir
- viðhald og prófanir á fjarskiptabúnaði

Slökkviliðið sinnir vatnsöflun, slökkvistarfi utan- og innanhúss ásamt reykköfun, minni háttar mengunarslysum s.s. olíuleka auk þess að sinna útköllum vegna umferðarslysa ef þörf er á klippibúnaði og eða hreinsun á slyssað.

Í samræmi við þjónustustig verða alltaf a.m.k. 80% slökkviliðsmanna að vera með reykköfunarréttindi hverju sinni. Átta slökkviliðsmenn hafa gild reykköfunarréttindi og aðeins eru til sjö tæki. Einnig á Slökkvilið Grýtubakkahrepps í samsamstarfi við Slökkviliðin á Eyjafjarðarsvæðinu loftbanka með sex tækjum, staðsettum á Grenivík. Áætlun gerir ráð fyrir úrbótum með aukinni menntun í slökkviliðinu og búnaðarkaupum.

Í samræmi við þjónustustig verða a.m.k. 80% slökkviliðsmanna að hafa lokið grunnnámi hlutastarfandi slökkviliðsmanna hverju sinni. Allir starfandi slökkviliðsmenn hafa lokið grunnnámi.

Í samræmi við þjónustustig verða alltaf a.m.k. 60% slökkviliðsmanna að vera þjálfaðir til að starfa vegna mengunarslysa hverju sinni. Í Slökkviliði Grýtubakkahrepps er enginn með menntun í mengunarslysum. Þjónustunni er sinnt af Slökkviliði Akureyrar s.br. samstarfssamning. Það er á menntunaráætlun slökkviliðsstjóra að bæta kunnáttu á þessu sviði.

Í samræmi við þjónustustig verða alltaf a.m.k. 60% slökkviliðsmanna að vera þjálfaðir til að starfa vegna klippivinnu á hverjum tíma. Í liðinu eru átta slökkviliðsmenn klárir og fleiri í ferli.

Vegna slökkvistarfs í skipum verða a.m.k. 60% slökkviliðsmanna að vera þjálfaðir til að geta tekist á við þá þætti starfsins. Tveir slökkviliðsmenn eru þjálfaðir í skipsbruna. Það er á menntunaráætlun slökkviliðsstjóra að bæta kunnáttu á því sviði.

Í útköllum er unnið eftir aðgerðarskipulagi sem skilgreinir í megin dráttum hvert verkefni manna er í ákveðnum stöðum.

#### Skipulag

- Slökkviliðsstjóri
- Varaslökkviliðsstjóri
- Varðstjóri

Slökkviliðsstjóri stýrir ofangreindum verkefnum og varaslökkviliðsstjóri í hans fjarveru. Varðstjórar eru hafðir með í ráðum er varða búnað og þjálfun slökkviliðsmanna.

Í stærri slysum er áætlun almannavarna virkjuð í samvinnu við lögreglustjóra.

Fjöldi slökkviliðsmanna er í dag 19. Allir slökkviliðsmenn fá þjálfun í að leysa sérhvert verkefni sem kemur inn á borð slökkviliðsins í samræmi við menntun, þjálfun og þjónustustig. Þannig eiga menn að geta gengið í hvaða störf sem upp koma í samræmi við þjónustustig og menntun þeirra. Ekki eru þó allir sem hafa tilskilin réttindi til að aka meiraprófsbílum og aðrir ekki færir um að stunda reykköfun.





Æfingar hjá slökkviliðinu eru einu sinni í mánuði frá október til maí. Auk þess eru auka æfingar eftir því sem við á og stefna liðsins er að hafa að lágmarki eitt endurmenntunar námskeið á hverju ári. Auka reykköfunar æfingar eru á áætlun einu sinni í mánuði yfir sama tímabil fyrir þá sem hafa tilskilin réttindi.

Æfðir verða eftirfarandi þættir:

- Vatnsöflun, dælur, stútar og slöngur
- Köld reykköfun
- Heit reykköfun
- Reyklosun
- Hættuleg efni
- Þróun innanhúselds
- Bílabrunar
- Slökkvistarf í skipum
- Klippivinna
- Húsabrunar
- Brunar í atvinnuhúsnæði
- Slökkvistarf á víðavangi (gróðureldar)
- Fjarskipti
- Stigar
- Öryggismál
- Stjórnun
- Vettvangsskoðanir
- Fyrsta hjálp

Í upphafi tímabils er gerð æfingaáætlun sem er í samræmi við þarfir slökkviliðsins og er vistuð í tölvu slökkviliðsstjóra.

Samkvæmt lögum er lágmarks æfingartími slökkviliðsmanna 20 tímar og að auki 25 tímar fyrir þá sem stunda reykköfun.

Æfingar slökkviliðsmanna eru allar skráðar til að hafa góða yfirsýn yfir menntunarmál þeirra í tölvu slökkviliðsstjóra. Reykköfunardagbækur og önnur viðvera er jafnframt vistuð þar.

Slökkviliðið mun sinna menntun og símenntun starfsmanna í samræmi við kröfur Brunamálaskólans. Slökkviliðsmenn hafa sótt námskeið á vegum Brunamálaskólans sem og endurmenntunarnámskeið.

### 3.4 Önnur verkefni

Á Akureyri er til flotgirðing fyrir mengunarvarnir á sjó. Girðingin er geymd í gámi og er í umsjá hafnarvarða sem fara með ábyrgð mengunaróhappa innan hafnarsvæðis.

### 3.5 Viðvaranir, upplýsingagjöf og viðbragð

Slökkvilið Grýtubakkahrepps starfrækir ekki sérstaka stjórnstöð. Neyðarlínan sér um boðun slökkviliðsins í gegnum SMS skilaboð og aðstoðar slökkviliðið í útköllum. Svæðisstjórn



björgunarsveitanna starfrækir stjórnstöð í björgunarsveitarhúsi. Hlutverk slökkviliðs í almannvá er skilgreind í Neyðarskipulagi fyrir Eyjarfjörð.

Neyðarstig grænn

1. Fulltrúi frá Slökkviliði Akureyrar fer í AST
2. Starfar samkvæmt daglegu viðbragði.

Neyðarstig rauður

1. Fulltrúi frá Slökkviliði Akureyrar fer í AST
2. Slökkviliðsstjóri eða staðgengill tilnefnir mann í Vettvangsstjórn ef atburður er á hans svæði
3. Tilnefnir björgunarstjóra
4. Sendir það lið á staðinn sem þarf miðað við aðstæður
5. Björgun á fastklemmdu fólki úr farartækjum og / eða mannvirkjum
6. Koma í veg fyrir og slökkva eld
7. Bregðast við mengun, hindra útbreiðslu og hreinsa upp
8. Bráðaflokkun á slysstað er undir stjórn björgunarstjóra
9. Að loknu slökkvistarfi og björgun úr flaki byrja slökkviliðsmenn að hlúa að þolendum og aðstoða við flutning þeirra á SSS eða í næsta fánlega skjól

Notast er við TETRA kerfið í samskiptum við neyðarlínu, lögreglu, sjúkraflutninga og björgunarsveitir. VHF fjarskipti á lokuðum rásunum slökkviliðsins á vettvangi, notast er við endurvarpa almannavarna og björgunarsveita. Slökkviliðsstjóri ber ábyrgð á viðhaldi, endurnýjun og að rekstur sé með eðlilegum hætti. Allir slökkviliðsmenn hafa GSM síma.

Sjá fjarskiptaæign í viðauka 10.3

Viðvaranir til almennings eru gefnar út í samráði við Almannavarnanefnd Eyjafjarðar og sendar til fjölmiðla samkvæmt boðleiðum þeirra. Helstu áhættur sem gætu krafist slíkra tilkynninga eru meiriháttar mengunarslys á svæðinu t.d. ammoníakleki eða bruni hjá frystihúsinu eða meiriháttar bruni á öðrum stað þar sem fjölmenni er saman komið. Hægt er að keyra um með sírenu og láta almenning þannig vita af yfirvofandi hættu. Neyðarlínan getur einnig sent út viðvörðun á alla GSM síma á svæðinu í gegnum kerfið sitt.

Endurvarpar fyrir síma, útvarp og sjónvarp er við Ægissíðu 7 á Grenivík.

### 3.6 Útkallstími

Eins og áður hefur komið fram sér Neyðarlínan um boðun á slökkviliðinu með SMS skilaboðum sem er fylgt eftir með símhringingu í síma vakthafandi slökkviliðsmanns. Boðunin er gerð samkvæmt fyrirmælum slökkviliðsstjóra. Samkvæmt upplýsingum frá Neyðarlínu er meðal svartími 4,8 sek og greiningartími á F1 og F2 útköllum er allt að 90 sek. Fer það eftir eðli útkallsins. Unnið er eftir greiningarkerfi Neyðarlínunnar. Viðmiðið sem notast er við er að slökkvibíll skal vera kominn út úr stöð innan fjögurra mínútna miðað við eðlilegar aðstæður, ef veður eða aðrar náttúruhamfarir hamla ekki. Rauntími útkalla liggur ekki fyrir og er íll mælanlegur þar sem slökkviliðsmenn eru dreifðir um svæðið og enginn föst vakt á stöðinni.

Slökkviliðsstjóri ber ábyrgð á samskiptum við Neyðarlínuna og forsendum fyrir greiningu beiðna, ásamt því að uppfæra upplýsingar í „Björgum“ (rafrænu skráningarkerfi neyðarlínu)



eftir þörfum. Uppfærslur eru alltaf gerðar þegar breytingar verða á mannskap. Hjá slökkviliðinu er ekki gerður greinarmunur á boðum slökkviliðs vegna almannavarnarástands.

Í slökkvistarfi er miðað við að vatn sé komið á stút innan 60 sek. frá því að dælubíll stöðvar við eldstað í þéttbýli með 4 til 5 mönnum. Er þessi ferill æfður reglulega. Allt slökkvistarf á að vera komið í gang innan fimm mínútna frá því að slökkviliðið kemur á staðinn.

Viðbragðstíma er skipt upp í fjögur tímabelti og flokka.

- Útkallssvæði 1 – aðgerðir hafnar innan 10 mín frá boðun (grænt).
- Útkallssvæði 2 – aðgerðir hafnar innan 15 mín (gult).
- Útkallssvæði 3 – aðgerðir hafnar innan 20 mín (appelsínugult)
- Útkallssvæði 4 – aðgerðir hafnar innan 30 mín (rautt).

Byggingar staðsettar í yfir 15 mín útkallsfjarlægð frá slökkviliði, útkallssvæði 3 og 4, skulu standast ítarlegri kröfur til eldvarna en aðrar byggingar innan starfssvæðis í formi aukinnar brunahólfunar eða annarra fyrirbyggjandi aðgerða svo sem aukinni brunavörn og forvörnum, eftirlit unnið í samstarfi við eldvarnareftirlit. Þessi tímabelti eru sýnd á meðfylgjandi korti (viðauki 10.1).

Landfræðilegt þjónustusvæði slökkviliðsins er Grýtubakkahreppur, sjá viðauka 10.2

Ekki er notast við neitt sérstakt leiðarkerfi á leið í útköll heldur eru slökkviliðsmenn almennt nokkuð kunnugir og rata um vegi sveitarfélagsins. Í slökkvibíl og slökkvistöð eru til taks landakort og götukort af svæðinu og er notast við þau ef á þarf að halda.



## 4. Húsnæði og tækjabúnaður

Endurnýjun og viðbætur hafa verið fjármagnaðar eftir þörfum hverju sinni. Búnaður er afskrifaður í samræmi við reglur og leiðbeiningar framleiðanda. Áætluð fjárþörf Slökkviliðs Grýtubakkahrepps kemur árlega fram í fjárhagsáætlun Grýtubakkahrepps. Fjárþörf miðast við, þarfir og endurnýjun búnaðar, æfinga og útkalla hverju sinni. Það fer eftir ástandi bifreiða og tækjabúnaðar hvernær endurnýjað er.

Allur búnaður slökkviliðsins er í eigu Grýtubakkahrepps og gildir fjárhagsáætlun hreppsins um þær.

### 4.1 Húsnæði

Slökkvistöðin við Hafnargötu .

Byggingin er steinhús, byggt árið 1981 (alls er húsið 1033 m<sup>2</sup>, hvor hæð um 516 m<sup>2</sup>). Efri hæðin er stálgrind en hlaðið er á milli bita. Í sama hús á efri hæð er áhaldahúsið og fiskverkun. Aðstaða slökkviliðsins er í einu bili upp á 67 m<sup>2</sup>. Milliveggir eru gifsklæddir að næstu bilum. Rýmið skiptist í eitt aðalrými með lítilli snyrtingu og smá geymsluloft. Á lofti eru geymd gömul tæki og tól. Í plássinu er einn slökkvibíl, búnaður liðsins, búningsskápar og hillur fyrir talstöðvar.

Slökkviliðið leigir 50 m<sup>2</sup> til geymslu undir búnað sem er ekki þörf í fyrstu útkallseiningu.

### 4.2 Búnaður

Slökkvilið Grýtubakkahrepps á eina bifreið. Rekstur bifreiðarinnar er á reikningi Slökkviliðs Grýtubakkahrepps í fjárhagsáætlun.

- Man 1933-22 árgerð 1995. Þetta er dælubifreið með um 3000 l/mín dælu og 7000 lítra vatnstanki. Bifreiðin er í góðu ástandi.

Í útköllum er notast við tilfallandi bifreiðar til mannaflutninga samkvæmt lögum nr. 75/2000.

Búnaður Slökkviliðs Grýtubakkahrepps er flokkaður niður og skráður (sjá búnaðarlista í viðauka 10.3). Þar er fjallað um aldur búnaðar, gerð, lengdir og ástand.

Áætlun um kaup á nýjum búnaði og endurnýjun eldri búnaðar fer ávallt samhliða fjárhagsáætlanagerð sveitarfélagsins. Áætlun er endurmetin á hverju ári og er geymd í tölvu slökkviliðsstjóra.

### 4.3 Æfingarsvæði

Ekkert ákveðið æfingarsvæði er til hjá slökkviliðinu heldur er notast við það svæði, húsnæði og aðstöðu sem í boði er hverju sinni og best hentar.



## 5. Slökkvivatn

Á Grenivík eru 14 brunahanar víðs vegar um bæinn með vatnsþrýsting um 4 bör. Vatnið kemur frá lindum í Grenivíkurfjalli og fer í safntank í 42 m hæð (150 m<sup>3</sup>). Lögnin er að mestu 90mm að breidd um þorpið en 140mm lögn liggur frá vatnsboli að Ægissíðu, minkar fyrst um sinn í 110mm og síðan í 90mm við gatnamótin Ægissíðu/Krikjuveg.

Á Grenivík er sumstaðar hægt að komast í sjó. Í Slökkvibifreið er kort af staðsetningu brunahana. Viðhald brunahana eru á vegum Grýtubakkahrepps. Nánari upplýsingar er að finna hjá skrifstofu Grýtubakkahrepps. Starfsmenn Áhaldahúss sjá um að moka snjó frá brunahönum ef þörf er á.

Vatnsból í dreifbýli eru misjöfn eftir stöðum, allt frá því að ekkert vatn sé í námunda við bæi og til þess að gnægð vatns sé við bæjardyrnar. Í slökkvibíl er mappa með grunnupplýsingum og staðháttupplýsingum af sveitabæjum og upplýsingum um vatnsból sem skal endurskoða reglulega.



## 6. Sérstakar bruna- eða mengunarhættur

Eiturefni eru í þremum fyrirtækjum á svæðinu

- Gjögur fiskvinnsluhús
  - Ammoniak
  - Mest 2000 ltr.
- Ípróttamiðstöð Grenivíkur
  - 15% klór
  - Mest 1000 ltr.
- Pharmarctica ehf lyfjaverksmiðja
  - 42 tegundir af hættulegu efni
  - Frá 100 gr. að 1.000 kg. per efni

Gerðar hafa verið slökkviáætlanir fyrir allar stærri áhættur á svæðinu og ekki verður gerð frekari grein fyrir þeim í þessum kafla. Þær eru aðgengilegar í slökkvibíl og á slökkvistöð og hafa verið kynntar slökkviliðsmönnum liðsins.

### 6.1 Mannvirki

Slökkvilið Grýtubakkahrepps heldur úti skrá yfir þau mannvirki sem falla undir þennan kafla. Með hverju mannvirki er slökkviáætlun sem tiltæk er á slökkvistöð. Unnið er að því að koma þessum áætlunum í þægilegra form. Mismikil áhætta er á slysum í mannvirkjum þessum og björgunarþörf í hverju mannvirki er misjöfn eftir eðli slys og á hvaða tíma slys verður. Er það mat stjórnenda í útkalli hverju sinni að kalla eftir aðstoð og auknum björgum úr nærliggjandi sveitarfélögum s.br. samninga við SA og BSP.

#### 6.1.1 Grunnskóli Grenivíkur

Byggingin er ein brunasamstæða, byggð árið 1979, steinsteypt. Í kjallara er lokað op (stokkur) upp í þakrými. Kyndiklefinn er í sérklefa undir tröppum og planinu. Á neðri hæð er salur, mötuneyti, smíða-, hannyrða- og efnafræðistofa og geymslur. Á efri hæð eru kennslustofur, skrifstofa, fundarherbergi og bókasafn. Rýmingarleiðir eru góðar í húsinu. Sjálfvirkt brunaviðvörðunarkerfi er í húsinu.

#### Niðurstaða

Ekki eru mikil líkindi á eldsvoða en ef af honum verður má búast við því að eignartjón verði mikið. Líkur á manntjóni eru óverulegar þar sem flóttaleiðir eru góðar. Slökkvilið mun að öllum líkindum ráða við eld á byrjunarstigi, en ef það verður mikill eldur, þarf að kalla eftir aðstoð nærliggjandi sveitarfélaga varðandi vatnspörf og mannafla. Útbreiðsla elds getur verið mikil þar sem hólfun er engin. Eldur í byggingunni getur valdið töluverðri röskun í sveitarfélaginu. Auka þarf fræðslu fyrir starfsfólk um eldvarnir.



#### 6.1.2 Íþróttamiðstöð Grenivíkur

Byggingin er ein brunasamstæða, byggt árið 1993 og viðbygging frá árinu 2004. Stálgrindarhús með tengibyggingu að skólanum. Að tengibyggingu er EI-S30 hurð og E30 gler er í gluggum tengibyggingar. Að skóla er eldvarnarhurð A-EI60. Á efri hæð eru íþróttasalur, tækjarými, ræstikompa með rafmagnstöflu, forstofa, afgreiðsla með kaffiáðstöðu, búningsklefar, sauna klefi og rækt. Á neðri hæð er tækja salur fyrir sundlaug ásamt sér rými með um það bil 1000 ltr af klór. Aðstaða fyrir sjúkrahjálfara og miðstöð loftræstikerfis. Rýmingarleiðir eru fjórar þar af ein á neðri hæð. Sjálfvirkt brunaviðvörðunarkerfi er í húsinu.

#### Niðurstaða

Ekki eru mikil líkindi á eldsvoða en ef af honum verður má búast við því að eignartjón verði mikið. Líkur á manntjóni eru óverulegar þar sem flóttaleiðir eru góðar. Húsið er hólfað frá skólahúsinu. Slökkvilið mun að öllum líkindum ráða við eld á byrjunarstigi, en ef það verður mikill eldur, þarf að kalla eftir aðstoð nærliggjandi sveitarfélaga varðandi vatnspörf og mannafla. Eldur í byggingunni getur valdið töluverðri röskun í sveitarfélaginu. Auka þarf fræðslu fyrir starfsfólk um eldvarnir.

#### 6.1.3 Gjögur hf., fiskvinnsluhús

Byggingin er tvær brunasamstæður, vélasalur og annar hluti byggingarinnar. Spennistöð er innan A-REI60 veggja með A-EI60 hurð að efri hæð vélasalar. Í vesturhluta er matsalur og skrifstofur. Sjálfvirkt brunaviðvörðunarkerfi er í húsinu.

#### Niðurstaða

Ekki eru mikil líkindi á eldsvoða en ef af honum verður má búast við því að eignartjón verði mikið. Líkur á manntjóni eru óverulegar þar sem flóttaleiðir eru góðar. Slökkvilið mun að öllum líkindum ráða við eld á byrjunarstigi, en ef það verður mikill eldur, þarf að kalla eftir aðstoð nærliggjandi sveitarfélaga varðandi vatnspörf og mannafla. Útbreiðsla elds getur verið mikil þar sem vinnslusalur er mikið opinn. Eldur í byggingunni getur valdið töluverðri röskun á atvinnuástandi í sveitarfélaginu. Auka þarf fræðslu fyrir starfsfólk um eldvarnir.

#### 6.1.4 Gamli bærinn Laufási

Um er að ræða torfbæ frá árinu 1866 sem notaður er sem safn. Bærinn er hefðbundinn torfbær, fjórar útgönguleiðir. Komið er sjálfvirkt brunaviðvörðunarkerfi í bæinn, stjórnstöð í aðstöðuhúsi.

#### Niðurstaða

Ekki eru mikil líkindi á eldsvoða en verði hann er afleiðingin talsverð. Ef eldur nær einhverju umfangi verður tjón mikið. Eldur í byggingunni getur valdið miklu tjóni á minjum. Fjölga þarf slökkvitækjum og hafa fræðslu fyrir starfsfólk um eldvarnir árlega.



#### 6.1.5 Grenilundur, sambýli aldraðra

Húsið er ein brunasamstæða, byggt árið 1998. Húsið er steinsteypt og skiptist í 10 svefnrými og baðherbergjum, eldhús, skrifstofu og geymslu/þvottahús og alrými. Í Austur enda hússins er heilsugæsla sem skiptist í tvö herbergi og alrými með sér inngang. Rýmingarleiðir eru úr öllum herbergjum í suður, tvær úr sal í norður og ein úr þvottahúsi. Brunaviðvörðunarkerfi er í húsinu.

#### Niðurstaða

Ekki eru mikil líkindi á eldsvoða en verði hann er afleiðingin talsverð. Slökkvilið mun að öllum líkindum ráða við eld á byrjunarstigi, en ef það verður mikill eldur, þarf að kalla eftir aðstoð nærliggjandi sveitarfélaga varðandi vatnspörf og mannafla. Auka þarf fræðslu fyrir starfsfólk um eldvarnir.

#### 6.1.6 Pharmarctica lyfjaverksmiðja

Byggingin er ein brunasamstæða 560m<sup>2</sup>. Sér brunahólf eru eldra hús ásamt ytri pökkun, lyftarageymsla og lager til hliðar og inngangs- og skrifstofurými í lagerhúsi. Húsið er að hluta steinsteypt og að hluta stálgrindarhús. Brunahólf eru með EI60 veggjum og EI<sub>2</sub>30-CS<sub>m</sub>/E 30-CS<sub>m</sub> hurðum. Sjálfvirkt brunaviðvörðunarkerfi er í húsinu. Flest eldfim efni eru geymd í gám utandyra.

#### Niðurstaða

Ekki eru mikil líkindi á eldsvoða en verði hann er afleiðingin talsverð. Slökkvilið mun að öllum líkindum ráða við eld á byrjunarstigi, en ef það verður mikill eldur, þarf að kalla eftir aðstoð nærliggjandi sveitarfélaga varðandi vatnspörf og mannafla. Auka þarf fræðslu fyrir starfsfólk um eldvarnir. Hætta er á að mengunarslys verði í húsinu og þarf slökkvilið aðstoð frá nærliggjandi sveitarfélagi varðandi hreinsun og búnað ef af því yrði.

#### 6.1.7 Verslunarhús

Húsið er tvær brunasamstæður, byggt árið 1981 með viðbyggingu byggða 2014. Heildar flatarmál um 590 m<sup>2</sup>. Veitingastaður er í suðvesturhorni, í miðju er verslun og í norðausturluta eru skrifstofur sveitarfélagsins og Sparisjóður. Í þaki eru þakgluggar. Rýmingarleiðir eru viðunandi. Sjálfvirkt brunaviðvörðunarkerfi er í húsinu.

#### Niðurstaða

Ekki eru mikil líkindi á eldsvoða en verði hann er afleiðingin talsverð. Slökkvilið mun að öllum líkindum ráða við eld á byrjunarstigi, en ef það verður mikill eldur, þarf að kalla eftir aðstoð nærliggjandi sveitarfélaga varðandi vatnspörf. Auka þarf fræðslu fyrir starfsfólk um eldvarnir.





#### 6.1.8 Leikskólinn Krummafótur

Húsið er ein brunasamtæða, byggt árið 2000 og er 227 m<sup>2</sup>. Þetta er timburhús á steypum grunni. Húsið er klætt að innan með 12,5 mm trefjagifsi og einangrað með 125 mm steinull. Innveggir eru úr timburgrind og einangraðir með 70 mm steinull. Rýmingarleiðir eru sex. Brunaviðvörðunarkerfi er í húsinu.

#### Niðurstaða

Ekki eru mikil líkindi á eldsvoða en verði hann er afleiðingin talsverð. Slökkvilið mun að öllum líkindum ráða við eld á byrjunarstigi, en ef það verður mikill eldur, þarf að kalla eftir aðstoð nærliggjandi sveitarfélaga varðandi vatnsþörf. Auka þarf fræðslu fyrir starfsfólk um eldvarnir.

#### 6.2 Vatnsverndarsvæði og önnur viðkvæm svæði

Neysluvatnið fyrir Grenivík kemur frá lindum í Grenivíkurfjalli og er það skilgreint vatnsverndarsvæði í aðalskipulagi.

Ekki er talin sérstök hættu á gróðureldum í hreppnum.

Viðkvæm æðavörp eru við Neslón og við sjávarsíðu hjá Áshól.

#### 6.3 Tíðni eldvarnaskoðana

Tíðni eldvarnaskoðunar er gefinn upp í viðauka 10.4 og farið er eftir reglugerð nr. 723/2017 um eldvarnir og eldvarnaeftirlit.

#### 6.4 Fyrirkomulag byggðar m.t.t. eldhættu

##### 6.4.1 Atvinnustarfsemi

Iðnaðar- og atvinnustarfsemi innan þéttbýlismarkna er innan skipulagðs iðnaðarsvæðis. Ekki er talin mikil eldhætta innan þessa svæðis.

##### 6.4.2 Samgöngumannvirki

Höfnin er á Grenivík. Þar er 180 m viðlegukantur með 1½“ vatnsleiðslu fram hálfu bryggjuna. Í suður höfninni er flotbryggja fyrir smábáta en þar er eingöngu vatnsleiðsla yfir sumar mánuði. Hafnarstjóri er ábyrgur fyrir mengun í höfnum. Við austurkant hafnar er hráolíutankur og dæla.

##### 6.4.3 Íbúðarbyggð

Svæðið sem telst til íbúðarbyggðar er skilgreint innan aðalskipulags. Flest íbúðarhúsin eru úr steinsteypu. Áhætta á bruna í íbúðarbyggð telst vera sambærileg í öllum skilgreindum hverfum þorpsins.



### 6.4.4 Frístundabyggð

Frístundabyggð er ofan Grenivíkur við bæinn Sunnuhvol. Nokkur fjöldi bústaða er innan þessa svæðis en góðar fjarlægðir eru á milli þeirra og því engin sambrunahætta. Brunahanar eru í frístundabyggð.

### 6.5 Varaafli og fjarskiptamannvirki

Eitt hús í þorpinu, Ægissíða 7, er sérstaklega mikilvægt þegar kemur að fjarskiptum. Við húsið eru endurvarpar fyrir síma, útvarp og sjónvarp. Í austurenda hússins er dreifikerfi fyrir ljósleiðara hreppsins. Þar að auki er símamastur við Laufáshnúkinn.

### 6.6 Sinubrúni

Grýtubakkahreppur hefur bannað allan sinueld í hreppnum.

### 6.7 Brennustæði eða aðrar takmarkanir á meðferð opins elds.

Varðandi brennustæði og meðferð opins elds fer slökkvilið Grýtubakkahrepps eftir reglugerð 325/2016 um meðferð elds og varnir gegn gróðureldum. Brennustæði er ekkert í hreppnum.



## 7. Samkomulag og samningar

Umtalsvert samstarf er við þá aðila sem snerta starfsemi slökkviliðs Grýtubakkahrepps þó ekki sé um formlega samninga að ræða. Helstu samstarfsaðilar eru í stafrófsröð.

- Almannavarnir Eyjafjarðar, vegna hlutverks slökkviliðs í almannavarnarkerfinu.
- Byggingarfulltrúa Eyjafjarðar.
- Grýtubakkahreppur, vegna vatnsöflunar og brunahana.
- Hafnarsamlag Eyjafjarðar.
- Heilbrigðiseftirlits Norðurlands, vegna mengunaróhappa.
- Lögreglan á Norðurlandi eystra, vegna ýmissa sameiginlegra verkefna.
- HMS, vegna brunamála, eldvarnareftirlits og brunamálaskólans.
- Neyðarlínan 112, vegna neyðarsímasvörunar og boðunar.
- Skrifstofa sveitarfélagsins, vegna fjármála.
- Slökkviliðin í Eyjafirði, vegna sameiginlegs búnaðar.

Samningar:

- Björgunarsveitin Ægir, vegna sameiginlegra verkefna og aðstoðar.
- Brunavarnir Skútustaðahrepps og Þingeyjarsveitar, vegna aðstoðar.

Samningar í vinnslu

- Slökkvilið Akureyrar



## 8. Framkvæmdaáætlun og tillögur til úrbóta

Hér á eftir er fjallað um þær úrbætur sem taldar eru nauðsynlegar til að slökkviliðið geti uppfyllt þær kröfur sem gerðar eru skv. Lögum um brunavarnir nr. 75/2000, með viðunandi hætti.

Helstu breytingar á húsnæði, bifreiðum, menntun og búnaði slökkviliðs koma hér fyrir neðan ásamt framkvæmdaáætlun.

### 8.1 Húsnæði

Húsnæðið er í nokkuð góðu ástandi en mætti vera stærra. Ekki er fullnægjandi skrifstofuaðstaða í húsinu og aðstaða fyrir mannskap er mjög af skornum skammti. Ekkert pláss er í húsinu fyrir búnað. Hvorki til geymslu eða viðhalds.

- Huga verður strax að smíði millilofts fyrir aðstöðu fyrir mannskap.
- Huga verður að fá sturtu til að mannskapurinn getur þrifið sig eftir útköll.
- Huga verður að geymsluplássi fyrir búnað.

### 8.2 Afskriftir og úrelding búnaðar

Fasteign og slökkvibíll er eign Grýtubakkahrepps og afskrifast í samræmi við lög þess efnis um tekjuskatt nr. 90/2003 þar sem fjallað er um fyrningu eigna. Annar búnaður slökkviliðs Grýtubakkahrepps úreldist í samræmi við leiðbeiningar framleiðanda, notkun búnaðar, viðhald búnaðar, leiðbeiningar HMS og reglugerð um starfsemi slökkviliða.

### 8.3 Menntun og búnaður

Menntun slökkviliðsmanna er í þokkalegu standi. Í dag hafa allir slökkviliðsmenn í A-liði tekið grunnám, 11 tekið klippi- og rústabjörgunarnám og enginn tekið eiturefnaslysanám, bóklegt og verklegt nám hjá Brunamálaskólanum. Viðhalda þarf endurmenntun slökkviliðsmanna. Grýtubakkahreppur sér slökkviliðsmönnum fyrir aðgengi að líkamsrækt og sundlaug. Í liðinu eru eingöngu 8 reykkafarar og er þörf á að fjölga þeim.

Eftirfarandi búnað þarf að kaupa eða endurnýja:

- Halda þarf áfram að byggja upp og viðhalda slöngueign.
- Viðhalda þarf og bæta hlífðarfatnað slökkviliðsmanna (samkv. reglugerð um hlífðarfatnað slökkviliðsmanna nr. 914/2009).
- Kaupa þarf lágmarks búnað fyrir mengunarvarnir, sjá leiðbeiningar um lágmarksbúnað, afskriftir og úreldingu búnaðar slökkviliða númer 6.065.
- Viðhalda þarf eftirliti og skoðun á reykköfunartækjum.



#### 8.4 Framkvæmdaáætlun

##### Á árinu 2022

- Fjölga slökkviliðsmönnum og senda þá á námskeið
  - 6 nýliðar verða sendir á námskeið 1 og 2.
- Senda stjórnendur á námskeið 4.
- Gera samning við bændur sem eiga haugsugu til flutnings á vatni.
- Huga að endurnýjun eða breytingu á húsnæði.
- Endurnýja hlífðarfatnað fyrir tvo (galli, hjálmur, stígvél, vettlingar og hetta).
- Kaup á búnaði fyrir mengunarvarnir.
- Kaupa vatnslaug.
- Kaupa grunnbúnað fyrir eitrefnaslys (uppsogsefni og einnota galla)

##### Árið 2023

- Endurnýja hlífðarfatnað fyrir tvo (galli, hjálmur, stígvél, vettlingar og hetta).
- Kaupa 2 stk. reykköfunartæki og 2 auka kúta.
- Viðhalda slöngum.
- Endurnýja stúta.
- Kaup á loftdælu.
- Halda áfram að kaupa búnað fyrir mengunarvarnir.

##### Árið 2024

- Endurnýja hlífðarfatnað fyrir tvo (galli, hjálmur, stígvél, vettlingar og hetta).
- Bæta við tetratalstöðvum.
- Viðhalda og endurnýja eftir þörfum búnað slökkviliðs.
- Endurnýja stúta.
- Viðhalda slöngum.

##### Árið 2025

- Endurnýja hlífðarfatnað fyrir tvo (galli, hjálmur, stígvél, vettlingar og hetta).
- Kaupa greinastykki.
- Viðhalda og endurnýja eftir þörfum búnað slökkviliðs.
- Kaupa loftpúða til að nota með björgunartækjum.
- Skoða með endurnýjun á slökkvibíl.

##### Árið 2026

- Endurnýja hlífðarfatnað fyrir tvo (galli, hjálmur, stígvél, vettlingar og hetta).
- Endurnýja froðubyrðar.



## 9. Heimildir

Áhættumat er unnið úr gögnum eldvarnareftirlits

Lög um brunamál nr 75/2000

Reglugerð nr 747/2018 um starfsemi slökkviliða.

Reglugerð nr. 723/2017 um eldvarnir og eldvarnaeftirlit.

6.042 Leiðbeiningar um efni og gerð brunavarnaráætlana, útgáfa 1.0 2015

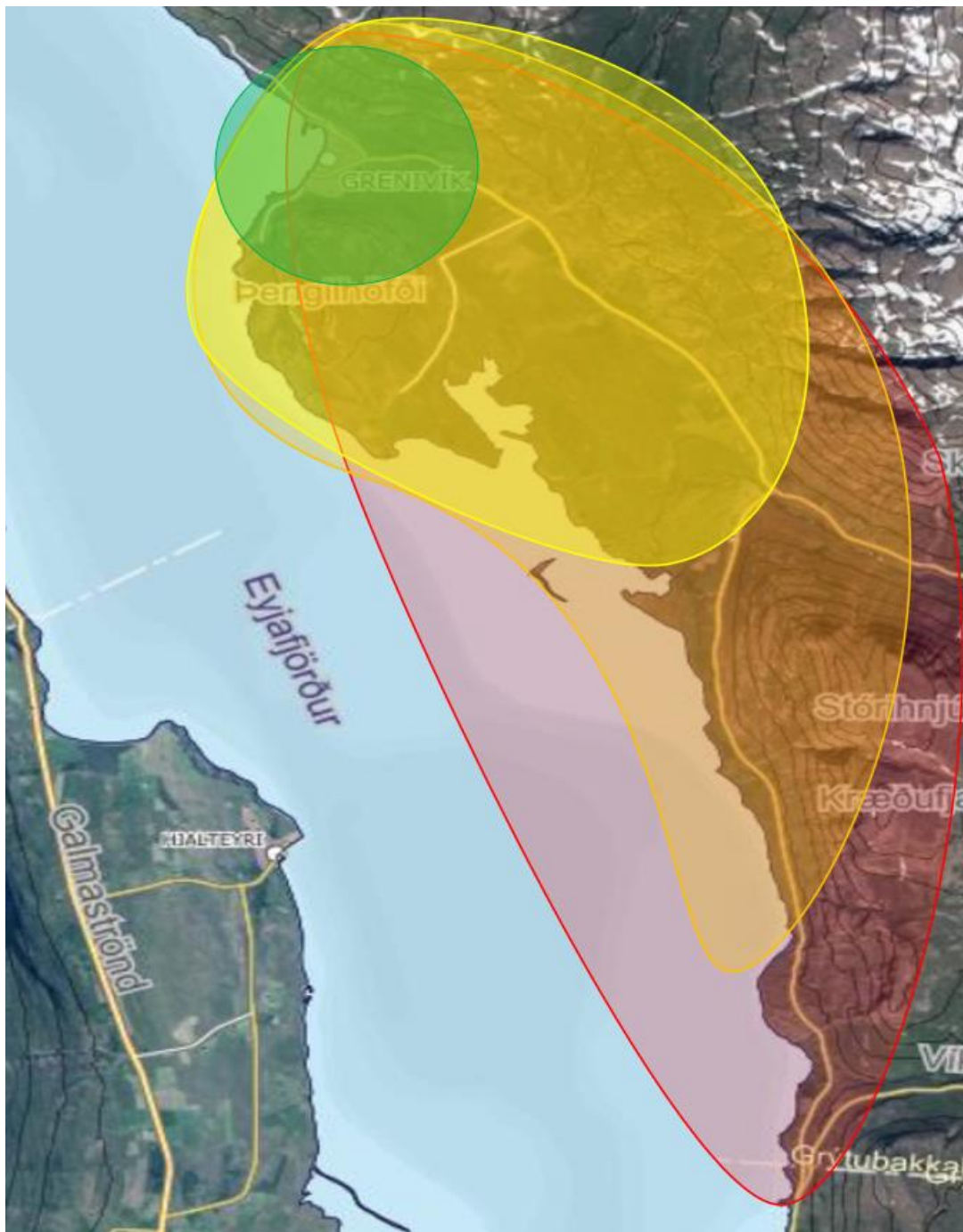
6.053 Leiðbeiningar um mat á búnaðar og mannaflapörf slökkviliða, útgáfa 1.0 2015

Viðbragðsáætlun vegna hópslysa í umdæmi lögreglunnar á Norðurlandi eystra, Útgáfa 1.0 2020



## 10. Viðaukar / fylgiskjöl með Brunavarnaáætlun

### 10.1 Útkallstími



10 mín 15 mín 20 mín 30 mín



## 10.2 Útkallssvæði







### 10.3 Búnaðarlisti

#### 10.3.1 Hlífðarfatnaður

Hlífðarfatnaður og undirfatnaður er allur af vottaðri og viðurkenndri gerð og heilt yfir í eftirfarandi ástandi. Huga þar að endurnýjun hans í samræmi við reglugerð nr. 914/2009.

Fatnaður	Kaupár	Fjöldi	Ástand búnaðar		
			Gott	Sæmilegt	Lélegt
Eldgallar	2006-2021	19	X		
Stígvél	2003-2008	19	X		
Eldvettlingar	2019-2021	19	X		
Reykkafarhettur	2010-2020	19	X		
Hjálmar	2006-2021	19	X		

#### 10.3.2. Fjarskiptabúnaður

Gerð búnaðar	Árgerð	Fjöldi	Ástand búnaðar		
			Gott	Sæmilegt	Lélegt
Tetra MTP850	2009	2	x		
VHF Motorola VX-160EV(CE) 134-160 MHZ mot	2009	4	x		
VHF VX-231 16 rása	2014	2	x		
VHF VX-231 16 rása	2016	2	x		
Tetra Motorola	2019	3	x		
Tetra Motorola	2021	1	x		

#### 10.3.3. Slöngur og barkar

Gerð búnaðar	Árgerð	Lengd	Ástand búnaðar		
			Gott	Sæmilegt	Lélegt
Háprýstislöngur	?	30 m	X		
Slöngur 1½"	1983	120 m	X		
Slöngur 2"	1983	500 m	X		
Slöngur 2½"	1983	260 m	X		
Slöngur 3"	2020	300 m	X		
Slöngur 4"	1990	330 m	X		
Sogbarkar 4"		8 m	X		



## Brunavarnaáætlun slökkviliðs Grýtubakkahrepps

### 10.3.4. Stútar og stykki

Gerð búnaðar	Árgerð	Fjöldi	Afköst (l/mín)	Ástand búnaðar		
				Gott	Sæmilegt	Lélegt
Eikart		2		x		
Hoenig		1		x		
Unifire		3		x		
Finnskir		2		x		
Greinistykki	1983 - 1991	3		x		
Millistykki		6		x		
Safnstykki	1983 - 1991	2		x		

### 10.3.5. Blásarar

Gerð búnaðar	Árgerð	Fjöldi	Afköst (m <sup>3</sup> /klst)	Ástand búnaðar		
				Gott	Sæmilegt	Lélegt
Yfirþrýstingsblásari	1996	1		x		

### 10.3.6. Froðuefni / froðubúnaður

Gerð búnaðar	Árgerð	% gildi	Magn í lítrum	Ástand búnaðar		
				Gott	Sæmilegt	Lélegt
Millifroða			100	x		

Gerð búnaðar	Árgerð	% gildi	Fjöldi	Ástand búnaðar		
				Gott	Sæmilegt	Lélegt
AVG Froðublandari			1	x		
Froðustútur			1	x		
Total millifroðustútur			1	x		

### 10.3.7 Stigar

Gerð búnaðar	Árgerð	Lengd í metrum	Ástand búnaðar		
			Gott	Sæmilegt	Lélegt
Álstigi		10	X		

### 10.3.8. Rafstöðvar

Gerð búnaðar	Árgerð	Afköst kW/klst	Ástand búnaðar		
			Gott	Sæmilegt	Lélegt
Rafstöð		6,0	x		



## Brunavarnaáætlun slökkviliðs Grýtubakkahrepps

### 10.3.9. Slökkvitæki

Gerð búnaðar	Árgerð	Fjöldi	Ástand búnaðar		
			Gott	Sæmilegt	Lélegt
6 kg duft		1	x		
9 lítra léttvatn		1	x		

### 10.3.10. Björgunarbúnaður

Gerð búnaðar	Árgerð	Fjöldi	Ástand búnaðar		
			Gott	Sæmilegt	Lélegt
Hjólsög Makita Ks (1010w)	2006	1	x		
Slípirokkur MakitaWE14-125P	2006	1	x		
Sverðsög milwaukee	2019	1	x		
Hjólsög milwaukee	2019	1	X		
Borvél milwaukee	2019	1	X		
Slípirokk milwaukee	2019	1	x		
Lucas Klippur	2018	1	x		
Lucas Glennur	2018	1	X		
Lucas tjakkur	2018	1	X		
Sílsaklemma	2020	1	x		

### 10.3.11 Reykköfunarbúnaður

Gerð búnaðar	Árgerð	Fjöldi	Ástand búnaðar		
			Gott	Sæmilegt	Lélegt
Reykköfunartæki Scott	2015	4	x		
Reykköfunarkútar Scott		14	x		
Reykköfunartæki Scott	2019	3	x		

### 10.3.12. Lausar dælur

Gerð búnaðar	Árgerð	Afköst (l/mín)	Ástand búnaðar		
			Gott	Sæmilegt	Lélegt
Glimax	1961	1200			x
Tohatsu	2007	2050	x		
Rosenbauer	2021	2250	x		

## 10.4 Skoðunarskylda eldvarnaeftirlits

Heiti	Teg. Starfsemi	Árlega	4ja hvert ár
Íþróttamiðstöð Grenivíkur	Íþrótahus		
Grunnskóli Grenivíkur	Skóli		
Gjögur	Fiskvinnsla		
Krummafótur	Leikskóli		
Jónsbúð	Verslun		



## Brunavarnaáætlun slökkviliðs Grýtubakkahrepps

Sveitarstjórnaskrifstofan	Skrifstofa		
Sparisjóðurinn	Banki		
Kontorinn	veitingasala		
Pharmacatica ehf	Lyfjaverksmiðja		
Grenilundur	Sambýli aldraðra		
Heilsugæslaustöðin	Heilsugæsla		
Ártún	Gistiaðstaða		
Grenivík Guesthouse	Gistiaðstaða		
Hléskógar	Gistiaðstaða		
Grýtubakki	Gistiaðstaða		
Lómatjörn	Gistiaðstaða		
Vellir	Gistiaðstaða		
Björgunarsveitarhúsið	Björgunarsveit		
Gamli bærinn Laufás	Menningarsöguleg bygging		
Kirkja í Laufási	Kirkja		
Grenivíkurkirkja	Kirkja		
Áhaldahús	Verkstæði		
Birnir ehf	Verkstæði		
Darri ehf	Fiskvinnsla		
Höfði	Sveitarbær		
Hóll	Sveitarbær		
Réttarholt	Sveitarbær		
Bárðartjörn	Sveitarbær		
Hvammur	Sveitarbær		
Árbær	Sveitarbær		
Jarlsstaðir	Sveitarbær		
Dalur	Sveitarbær		
Finnastaðir	Sveitarbær		
Kolgerði	Sveitarbær		
Syðri Grund	Sveitarbær		
Nes	Sveitarbær		
Laufás	Sveitarbær		
Áshóll	Sveitarbær		
Nollur	Sveitarbær		
Fagribær	Sveitarbær		
Ystavík	Sveitarbær		
Skarð	Sveitarbær		
Grund	Sveitarbær		



## 10.5 Samningar

### 10.5.1 Samningur SG og BSP

#### Samningur milli Slökkviliðs Grýtubakkahrepps (SG) og Brunavarna Skútustaðahrepps og Þingeyjarsveitar (BSP)

##### 1. gr.

SG og BSP gera milli sín eftirfarandi samning um viðbragð við útköllum á starfssvæði BSP. Samningurinn byggir á reglugerð 747/2018 þar sem slökkviliðum er áskilið að gera með sér samning varðandi útkallssvæði sbr. 6. gr.

*„Ef viðbragðstími slökkviliðs aðliggjandi sveitarfélags fyrir ákveðið landsvæði er styttri en frá slökkviliði þess sveitarfélags sem landsvæðið tilheyrir skulu sveitarfélögin gera með sér samninga til að tryggja sem skemmstan viðbragðstíma óháð sveitarfélagamörkum. Í samningum skal tekið fram verklag við beiðni og um greiðslu kostnaðar.“*

##### 2. gr.

Samningur þessi er á milli Slökkviliðs Grýtubakkahrepps, SG (Grenivík), kt. 580169-2019 og Brunavarna Skútustaðahrepps og Þingeyjarsveitar BSP (Þingeyjarsveitar), kt. 590602-2640 og varðar:

Slökkvilið Grýtubakkahrepps skuldbindur sig til að sinna bráðaútköllum á starfssvæði BSP í Fnjóskadal og austur að bænum Böðvarnesi meðtöldum.

BSP skuldbindur sig einnig samkvæmt sömu forsendum og í samningi þessum, að veita aðstoð samkvæmt 20. gr. laga nr. 75/2000 um brunavamir þurfi SG á slíkri aðstoð að halda.

Bráðaútköll snúa að lögbundnum verkefnum slökkviliða sbr. 3. gr. áðumefndrar reglugerðar 747/2018, þar sem um lífbjörgun er að ræða.

1. „Vatnsöflun og slökkvistarf utanhúss.
1. Slökkvistarf innanhúss og reykköfun..
1. Björgun á fastklemmdu fólki úr mannvirkjum og farartækjum.“

##### 3. gr.

Í bráðaútköllum SG á starfssvæði BSP, skuldbindur BSP sig að senda nægan mannskap til að leysa SG af hólmi innan eðlilegs útkallstíma þannig að öryggi á starfssvæði SG raskist ekki.

Page Break

##### 4. gr.

Verklag við beiðni skal útfært með Neyðarlínunni sem setur upp útkallið með þeim hætti að bæði slökkvilið fá boð samtímis. SG bregst við fyrsta boði og þarf ekki formlega beiðni um aðstoð frá slökkviliðsstjóra Þingeyjarsveitar eftir að þessi samningur hefur öðlast gildi.

##### 5. gr.

Ef vinnustundir á útkallsstað fara fram yfir 10 (manntíma) skal greitt eftir gjaldskrá viðkomandi slökkviliðs.

Útlagður kostnaður SG, s.s. vegna hreinsunar vegna staðbundinna slysa, sem ekki er greiddur af öðrum aðila, skal innheimta samkvæmt gjaldskrá.

##### 6. gr.

Rísi mál út af samningi þessum skal reka það fyrir Héraðsdómi Norðurlands eystra.

##### 7. gr.

Gildistími þessa samnings er frá undirritun hans og er samningurinn ótímabundinn. Endurskoða skal þó samning þennan á 3 ára fresti og séu gerðar breytingar á honum skulu báðir aðilar undirrita breyttan samning sem tekur þá gildi frá þeim tíma. Hvor aðili um sig getur sagt upp samningi þessum með 12 mánaða skriflegum uppsagnarfresti, nema um annað sé samið.

Laugar 22.02.2022

Fh. SG

Fh. BSP



### 10.5.2 Samningur SG og SA

Samningur þessi er í vinnslu og verður kláraður eftir sveitastjórnakosningar 2022.

### 10.5.3 Samningur SG og slökkviliða við Eyjafjörð

## Samstarfssamningur slökkviliða við Eyjafjörð.

**Slökkviliðsstjórar eftirtalinna slökkviliða við Eyjafjörð: Slökkviliðs Grenivíkur, Slökkviliðs Akureyrar, Slökkviliðs Dalvíkur og Slökkviliðs Fjallabyggðar gera með sér eftirfarandi samning fyrir hönd sveitarfélaga sinna.**

Ef upp kemur það ástand vegna útkalls eða annarra lögbundinna starfa slökkviliða getur sá slökkviliðsstjóri sem útkallið fær kallað til hvert það slökkvilið sem hann telur þörf á til að fást við verkefni sem í gangi er hverju sinni.

Útkallið tekur aðeins til þeirra tækja og mannafla sem slökkviliðsstjóri metur að mögulegt sé að leggja til.

Skal leitast við að takmarka útköll eins og kostur er og aðeins kalla út eftir að mat á aðstæðum á vástað hefur átt sér stað hverju sinni.

Kostnaður vegna slíkra útkalla eru viðkomandi útkallsslökkviliði að kostnaðarlausu nema lengd útkallsins fari yfir 4 tíma hverju sinni.

Skulu þá slökkviliðsstjórar meta kostnaðinn og leggja fyrir viðkomandi stjórn brunamála í sveitarfélaginu til samþykktar.


Samningur þessi er gerður í fjórum samhljóða eintökum sem hvert um sig er varðveitt hjá viðkomandi slökkviliði.

Fyrirvari vegna uppsagnar á samningi þessum eru 6 mánuðir

  
Dags: 19.01 2011  
F.h. Slökkviliðs Grenivíkur

  
Dags: 19.01 2011  
F.h. Slökkviliðs Akureyrar

  
Dags: 19.01 2011  
F.h. Slökkviliðs Dalvíkur

  
Dags: 19.01 2011  
F.h. Slökkviliðs Fjallabyggðar





---

Staður, dags.

F.h. Grýtubakkahrepps

---

F.h. Slökkviliðs

---

F.h. Húsnæðis- og mannvirkjastofnunar

---

# Undirritunarsíða

Hermann Jónasson

Þorkell Már Pálsson

Þróstur Friðfinnsson